

K465

01/2008

K465 Knauf Perlfix

Kleefgips

Materiaal, toepassingsgebied, eigenschappen

Verwerking

Materiaal

Materiaalopbouw

Knauf Perlfix is een gemodificeerd gips in poedervorm waaraan toeslagstoffen zijn toegevoegd voor het verkrijgen van een hoge kleefkracht en uitstekende verwerking. Het kleefgips Knauf Perlfix is conform aan de technische goedkeuring (ATG) nr. 1860 van het UBAtc.

Verpakking

Zakken van 10 en 25 kg

Opslag

Droog, op houten pallets, beschermen tegen vocht. De optimale product- en verwerkingseigenschappen blijven ca. 4 maanden gegarandeerd na productie.

Toepassingsgebied

Knauf Perlfix is bestemd voor:

- de bevestiging van Knauf gipsplaten op metselwerk en betonwanden.
- bevestiging van stroken Knauf gipsplaat als onderconstructie voor Knauf gipsplaten bij metselwerk met grote oneffenheden.
- bevestiging van hardschuim- of mineraalvezelplaten op wanden van metselwerk ; bij mineraalvezelplaten vooraf een laag kleefgips in banen aanbrengen teneinde een perfecte indringing van de kleefgips tussen de vezels te krijgen. De gipsbanen mogen niet afgebonden zijn vooraleer de klodders aan te brengen.
- bevestiging op metselwerk van Knauf gipsplaten in combinatie met een thermisch of akoestisch isolatiemateriaal van het type polystyreen (PS), polyurethaan (PUR) en minerale wol (MW).

Eigenschappen

- poedervormig
- gipsgebonden
- klaar voor gebruik, alleen met water mengen
- uitstekend rendement
- pasta-achtige consistentie
- voldoende lange verwerkingstijd, ca. 60 minuten
- goede hechtcapaciteit

Verwerking

Ondergrond

De steenachtige ondergrond (wand) moet stabiel, droog en schoon zijn.

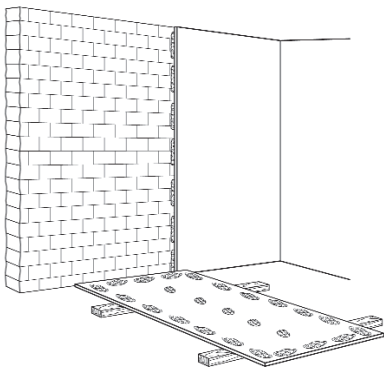
Losse delen, vuil, verfresten e.d. moeten verwijderd worden.

De betonwanden moet voldoende droog, vrij van sinterlagen en resten bekistingolie zijn. Het kleven gebeurt door middel van stroken en dotten. Wanneer de warmte-isolatie van de wand onvoldoende is, kan de kleefmortel als koudebrug werken en op het plaatoppervlak zichtbaar worden.

Knauf Perfix niet toepassen op vochtige ondergronden en geen andere toeslagstoffen aan het mengsel toevoegen.

Voorbehandeling

In het algemeen is er geen voorbehandeling van de ondergrond vereist. Gladde, niet zuigende beton ondergronden voorbehandelen met Knauf Betokontakt. Als het kleefpleister in een dikte kleiner als 10 mm toegepast wordt op sterk zuigende ondergronden dient deze ondergrond voorbehandeld te worden met Knauf Stucprimer.



Met Perfix op een niet vlakke (tot 20 mm) ondergrond (vb. metselwerk)

Aanmaken

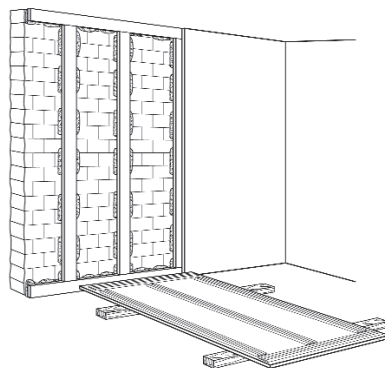
25 kg Knauf Perfix in ca. 13 Ltr. schoon water strooien en machinaal tot een homogene pasta-achtige massa, niet te vloeibaar en niet te dik, mengen met een mixer. Steeds een volledige zak verwerken en zuiver gereedschap en kuip gebruiken. Gereedschappen direct na gebruik met zuiver water reinigen.

Verbruik

Naargelang de ondergrond kan met 3 tot 5 kg Knauf Perfix ongeveer 1 m² Knauf gipsplaat op een ondergrond aangekleefd worden. Voor andere toepassingsgebieden kunnen geen waarden worden aangegeven.

Verwerking

Bij ruwe/niet vlakke wanden Knauf Perfix in dotten aanbrengen met een tussenafstand van ca. 350 mm. Gipsplaten van 12,5mm dik met 3 rijen dotten kleven, gipsplaten van 9,5 mm dik met 4 rijen dotten kleven. Op de omtrek van de plaat de tussenafstand van de dotten verminderen. Voor het kleven van isolatieplaten de kleefgips boven en beneden in doorlopende stroken aanbrengen,



Met GK-plaatstroken op een bijzonder onregelmatige (> 20 mm) ondergrond (vb. metselwerk in oud huis)

onderbroken stroken op de langsijden en in klodders in het midden van de plaat. Knauf Perfix op de plaat, en niet op de ondergrond, aanbrengen.

Op zeer ongelijke ondergronden, waar het kleefgips Knauf Perfix grotere diktes als 20 mm zal vertonen, eerst „uitvlakken“ d.m.v. 100 mm brede gipsplaatstroken horizontaal en verticaal aan te brengen met Knauf Perfix op de ondergrond. Na uitharding van deze gipsplaatstroken, de gipsplaat hierop aankleven met behulp van het kleefgips Knauf Perfix.

In het geval van zeer vlakke ondergronden de kleefmortel op de rugkant van de plaat aanbrengen met behulp van een getande lijmkam. Indien nodig de ondergrond voorbehandelen. De gipsplaten zullen steeds rusten op stukjes gipsplaat en hierdoor niet direct in contact met de bodem zijn.

Bij Knauf isolerende gipsplaten met minerale wol (MW) dient als hechtvlak vooraf Knauf Perfix in banden in de vezels te worden gedrukt en vervolgens deze bedekken met dotten kleefmortels alvorens de uitharding van deze banden. Knauf gipsplaten / isolerende gipsplaten loodrecht en haaks tegen de ondergrond drukken en met de rei uitrichten en „aandrukken“. Het vlak zetten van de platen uitvoeren over meerdere platen en maximaal 60 minuten na het aanmaken van het kleefpleister. Platen conform de Knauf verwerkingsrichtlijnen afwerken, zie technisch blad Knauf Uniflott of Knauf Jointfiller/Voegenvuller. Platen met AK- kantuitvoering en Knauf Isolerende gipsplaten steeds opvoegen in combinatie van een wapeningsband (papier).

Verwerkingstemperatuur

De temperatuur van de ondergrond en de omgeving dient tijdens de verwerking en afbinding minimaal + 5°C te bedragen. De relatieve luchtvochtigheid dient kleiner als 70 % te zijn.

Verwerkingstijd

Knauf Perfix binnen de 60 minuten na het mengen van het pleister verwerken.